

都市と自然を 選んだ、大野城。

“都市”か“自然”か

どちらもあきらめない。

大野城は、生活利便性と

四季の移ろいを感じる自然が共にあるまち。

子育てや教育、交通アクセス、買い物環境など

都市の機能を備えながら

豊かな緑と「穏やかな暮らし」がすぐそばにあります。

都市も、自然も。

どちらも選べるまちそれが大野城です。



心が弾む、 色鮮やかなスイーツ

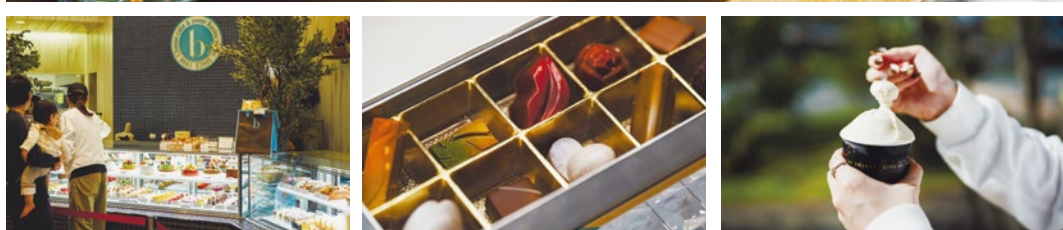
ショーケースには色鮮やかで華やかなケーキがずらり。焼き菓子やチョコレート、ジェラートもそろい、訪れる人が“選ぶ楽しみ”を味わえる豊富なラインナップが広がる。看板商品「エトランゼ」はチョコ生クリームをたっぷり使った飽きのこない味わいで、老若男女問わず人気。特別な日や自分へのご褒美、ギフトにも重宝され、地域に愛されるケーキ店だ。



バナナの実 上大利支店

大野城市上大利 5-15-8
10:00~18:00 月・火休

baniranomi



看板商品のエトランゼは白木原本店が入るビルに由来して名づけられた一品。左はキューブピスタチオ。奥はオレンジ。

大野城で
たべる



あふれる旨み 地域に愛され続ける味

太平閣の豚まんは、もっちり甘い皮が旨みたっぷりの肉餡をしっかりと包み込む。肉汁あふれる味わいの秘密は、門外不出のレシピと独自の製法。昭和58年(1983年)の創業以来、地元で親しまれ、贈り物やお取り寄せとしても利用されている。酢醤油をつけず、素材引き立つそのままの味を楽しみたい。

たいへいかく 太平閣 白木原本店

大野城市白木原 1-11-1
9:30~18:00 火休

tai_hei_kaku

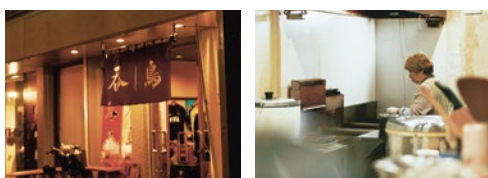


どんちよう 吞鳥

donchou_onojo

食卓にうれしい、自慢の手羽先

香ばしく揚げられた手羽先唐揚げが看板の、地元で長く愛される一軒。受け継がれた秘伝のタレにじっくりと漬け込み、カラッと揚げた一品は、外はパリッと、中はふっくらジューシー。お弁当やテイクアウトも人気があり、地域の食卓に溶け込んでいる。▷大野城市錦町 2-5-26 11:00~14:00/16:30~日休ほか不定休

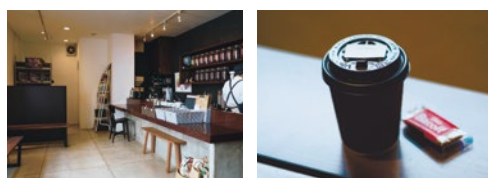


とうかどう 豆香洞コーヒー

白木原本店 tokado_coffee

選んで楽しむ、豆と一杯

豆の個性を丁寧に引き出す焙煎と抽出で、多くのファンを持つコーヒー専門店。淹れたてをテイクアウトして街歩きのお供にする人や、自宅や職場でじっくり味わうために豆を選ぶ人も。確かな技術と誠実な味わいで、日常に寄り添う一杯を届けている。▷大野城市白木原 3-3-1 10:00~18:00(L.O.17:30)水休

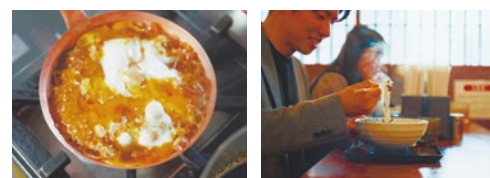


うどん大文字 大野城本店

udondaimonji

自家製平打ち熟成麺と天然だし

福岡県産小麦100%で打たれた麺は、つるりと喉を通るなめらかさと、心地よい弾力が持ち味。だしには北海道産羅臼昆布と4種の節を使用し、香り高く奥深い味わいに仕上げている。客の5割が注文するというカツ丼も人気だ。▷大野城市山田4-2-1 平日:11:00~15:00/18:00~21:00/土日祝:11:00~21:00

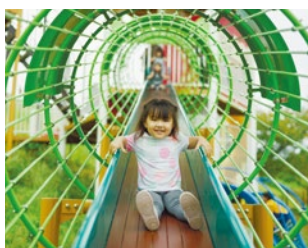




子どもが夢中に！
自然の中へ飛び出そう

大野城で
あそぶ

中央公園アスレチック広場のプレイキャッスル「大野ジョーと遊ぶ城（ジョー）」。その名の通り「遊ぶ城」。



大野城いこいの森

牛頸ダムの自然に囲まれた、8つの公園とキャンプ場からなる広大な総合公園。「中央公園」には、ローラーすべり台や大型遊具、アスレチック広場があり、子どもが思い切り体を動かせる。2024年には絶景のなかで飛び跳ねて遊べる「クラウドネット」などの大型遊具や「スケートボードパーク」も加わり、遊びの幅がさらに広がった。敷地内には、せせらぎで水遊びが楽しめる水辺公園や、初夏になると蛍が舞う公園も。キャンプ場では宿泊やBBQを楽しめ、家族で自然を満喫できる。

▷大野城いこいの森 中央公園 大野城市牛頸 481-1

左上/市街地を一望できる丘にある「クラウドネット」。空に浮かんでいるみたい。左下/「スライダーランド」のローラーすべり台は様々な種類があるので、年齢に合わせてチャレンジ！右/大きな屋外トランポリン「ふわふわドーム」。靴を脱いで楽しんで。



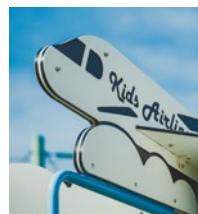
飛行機が間近に。
乗り物好き集合！



百間石垣に挑戦
登って体感！



2つのイオンで
遊びも買い物も



仲畑中央公園

地元で「飛行機公園」という愛称で親しまれる仲畑中央公園は、飛行機や空港を連想させるユニークな遊具が魅力のスポット。管制塔を模した展望台付きローラースライダーや、飛行機型のアスレチック遊具など、乗り物好きの子どもにはたまらない遊び心がつまっている。展望台の頂上では園内や周囲の街並みを一望でき、大人も楽しめる。福岡空港の近くに位置し、飛行機が何度も上空を通過するため、その迫力を間近に感じられるのも人気の理由。遊具のある広場の隣にはのびのび遊べる広いグラウンドも併設されている。▷仲畑中央公園 大野城市仲畑 2-115

百間石垣ウォール・クライミング

高さ7メートルの壁を登りながら、大野城跡の名所「百間石垣」の迫力を体感一。ユニークなクライミング体験ができるのは「大野城心のふるさと館」。ウォールのそばには、百間石垣の一部を原寸大で再現した展示があり、古代の石積みにも挑むような気分で楽しめる。小学生以上が利用可能で、休日などには予約がすぐに埋まることも。そのほか、発掘された文化財の展示や企画展もあり、大野城市の歴史や文化を楽しむ学べる。▷大野城心のふるさと館 大野城市曙町3-8-3 利用の際は「大野城心のふるさと館」1階総合案内で利用登録（初回利用時のみ）と予約が必要。

“W”イオン

目的に合わせて楽しめる2つの“イオン”。街なかにある「イオン大野城ショッピングセンター」は、西鉄春日原駅やJR春日駅から徒歩圏内という利便性に加え、買い物から映画まで楽しめるのが魅力。一方、市の東部にある「イオン乙金ショッピングセンター」は、2エリアからなるショッピングモール。食や暮らしに寄り添う店舗が並び、外には遊具のある公園も整備され、家族でゆったりと過ごせる。どちらも街の頼れるショッピングスポットだ。▷イオン大野城ショッピングセンター 大野城市錦町4-1-1▷イオン乙金ショッピングセンター 大野城市乙金3-23-1



市内子どもと楽しめる
30代・男性

すこやかウォーキングコースで、川沿いをお散歩。
30代・女性

平野神社がお気に入り
20代・女性

子連れでも気軽に立ち寄れるカフェが嬉しい
20代・女性

心のふるさと館での、ちょっとしたイベントが楽しみ。
30代・女性

故郷である大野城へ戻る人が多い
50代・女性

きれいな御笠川で心を癒される
20代・女性

住みやすい通勤族でも
20代・女性

大文字まつりが楽しすぎる!
30代・男性

桜の季節の御笠川
50代・女性

福岡県内の美味しいラーメンや新鮮な魚介類を楽しめます。
30代・男性

バナナの味のケーキが好き
40代・女性

人が優しい
50代・女性

本格的なバインミーが食べられる!
20代・女性

333 SaiGon
大野城市錦町 2-1-20
10:30 ~ 売切れ次第閉店
月休ほか不定休

散歩が楽しいコースがある
20代・女性

コミュニティイベントが多い
40代・男性

住宅街も落ち着いた雰囲気で、安心して住むことができます。
30代・男性

車で少し走ると自然がたくさんあり、癒される。
40代・男性

コミュニティ施設があり良い。
50代・女性

善一田古墳公園は、景色を楽しめるお散歩コース。
40代・女性

健康をサポートする施設や、シニア向けの福祉施設も充実しています。
30代・男性

御笠川沿いのウォーキングコースや、トレイルコースがあり、季節を感じながら街歩きができる。
20代・女性

コンパクトにまとまった暮らしやすい街
60代・女性

公民館が身近で便利
30代・女性

人も自然も豊か
30代・女性

歴史、文化、自然!
長く住んでいても飽きない。

すこやか交流プラザは週末も開放されているのでとても助かってます
30代・男性

大野ジョーくんを通して、大野城市を知ってもらえること。
20代・女性

人との距離感を選べる
30代・女性

親子公園は自然を感じられる
20代・女性

地元飲食店のコスパ最高! 隠れた名店を探すのも楽しい
30代・女性

うどん大文字は家族みんなのお気に入り
30代・女性

大野城総合公園は整備されていて気持ち良く運動できる
20代・男性

文武両道で子どもたちが成長できる環境
30代・女性

まどかちゃんだいすき
5歳・女の子

都会過ぎず、自然もありつつ、健康やかに育児ができる環境
30代・男性

西鉄は急行も止まるので、通勤も便利
30代・男性

川遊びができたりホタルも見られる。
30代・女性

個性や特技が際立っている面白い人が多い!
50代・女性

夜は静かで、昼は賑やか。
10代・女性

人が良い。
40代・女性

飛行機が近くに飛ぶのが好き
40代・女性

自然と都会の調和を感じる
40代・男性

大野城市だけでも完結できるし、都会にもすぐに出かけられること
30代・女性

四王寺山、牛頸に山があり、自然を満喫できる。
60代・男性

市役所周辺は、必要なお店や保育園・施設などがコンパクトにまとまっていて、新生児を育てるのに困らない。
30代・女性

地域のお祭りはみんなでつくって盛り上げる。人のつながりと温かさが、何よりの魅力です
40代・女性

ショッピング施設が豊富! 日常の買い物に困ることはありません
30代・男性

創業や経営の相談を商工会でできるので、働く側も雇う側も安心して事業を進められると感じています。
50代・男性

市内のスポーツ少年団はおよそ50団体!
スポーツを通じ、地域で子どもの成長を見守っています

美味しいご飯屋さんがたくさんある!
30代・女性

どんぶり助定。
大野城市南ヶ丘 5-7-15
10:30 ~ 19:00
最新情報は Instagram (@donburikanjyo) で。

ミセス雅代
大野城市錦町 2-3-12 平日
11:30 ~ 13:30 (13:00 L.O.)
土日祝休

看板のないラーメン屋
大野城市仲通 1-11-43 11:30 ~ 13:30 土日祝休

2つあるイオンが
40代・男性

仕事帰りに行ける、イオンシネマ大野城。
20代・女性

自然や、静かな生活環境を大切にできる点が大きな魅力です。
30代・男性

弓道場がある
30代・女性

SNSで、イベント情報が発信されているのでありがたいです。
30代・女性

大野城を選んだ、100の理由
100 reasons

乙金にある開けた場所が良く、子どもを遊ばせやすい。
30代・女性

個人経営の飲食店でおいしいところが多い
30代・女性

再就職の相談で、おしごと相談窓口を利用し、無事仕事が見つかりました!
30代・女性

空気が明るく、人のパワーがある。
集うチカラがあり、長くつながる場所がある。
30代・女性

家族の思い出のコーヒー店がある。
20代・女性

街が本当に綺麗!
30代・男性

祭りやイベントが多く人と人がつながっていく
40代・女性

イオン大野城、とりあえず行けば誰かしら知り合いに会う
10代・女性

子育てにサービスの充実を感じています
30代・女性

ほどよく都会、ほどよく田舎。
30代・女性

カレーを愛し、カレーに愛された店主によるワンプレートに込めた情熱
30代・男性

カジマキカレー
大野城市下大利 3-2-20 南福岡自動車学校1階
11:30 ~ 14:30 (14:00 L.O.) 不定休 最新情報は Instagram (@kajimakicurry) で。

JRの「大野城駅」や「水城駅」もあり、公共交通機関でも移動が便利です。
20代・女性

地域の人の温かさにたくさん触れられる
40代・女性

牛頸ダムから見える景色
40代・男性

都会の利便性を感しつつ山も川もあって自然の雄大さを身近に感じられる
30代・男性

子育て、自然、教育、治安、利便性。家族が暮らす場所として、私たちの答えはここでした
30代・男性

都会と田舎のいいところどり
どちらともつかないし、どちらにもアクセシブル。
30代・女性

飛行機のお腹が見える公園で遊べること
5歳・女の子

仲畑中央公園でのお花見しかなかった
30代・女性

子どもが遊ぶ場所・イベントがたくさんある!
20代・女性

地域活動を盛り上げている。コミュニティ精神が強い場所。市民活動やボランティア活動も活発で、地域を支える人々の絆が感じられます!
30代・男性

図書館や学習支援施設も充実しており教育面でのサポートが整っています。
30代・男性

天神にもすぐ帰れる。
20代・女性

「親子サロン」で同世代の保護者と交流。子育ての不安が解消され、ママ友もできました
30代・女性

公園も買い物も近くにあるのでバランスよく暮らせる。
30代・男性

定期的開催されており、市民の交流の場としても活用されています。
30代・男性

自慢できる人が大野城に住んでいる!
40代・女性

史跡がある
40代・女性

まどかちゃん前のイオン
40代・男性

いごいの森が広がって開放感がある
60代・男性

イベントの多さ、公園の充実度が群を抜いている。「気づけば大野城市で遊んでいる」感覚です
30代・女性

公園が多く、親子3世代で子どもと遊んだりお散歩、お花見に行った楽しい思い出がいっぱい
40代・女性

近くに神社があり、子どもたちの遊び場になっている。そういう場所が未だに残っていて素敵だと思う。
20代・女性

天神、博多、空港に近い!
40代・女性

史跡が多く、歴史や文化の豊かさを感じられる
60代・男性

ボランティアに関わる人が多い
50代・女性

心ふるさと館の百間石垣ウォールの指導員の方のアドバイスが的確!
40代・女性

年代ごとの施策が手厚い。
40代・男性

店員さんと店の外であっても会話できるくらい、人と人の距離が近いところ
30代・男性

大野小学校のセンダンの木で四季を感じる
40代・男性

「親子サロン」で同世代の保護者と交流。子育ての不安が解消され、ママ友もできました
30代・女性

公園も買い物も近くにあるのでバランスよく暮らせる。
30代・男性

自慢できる人が大野城に住んでいる!
40代・女性

定期的開催されており、市民の交流の場としても活用されています。
30代・男性

自慢できる人が大野城に住んでいる!
40代・女性

ボランティアに関わる人が多い
50代・女性

心ふるさと館の百間石垣ウォールの指導員の方のアドバイスが的確!
40代・女性

年代ごとの施策が手厚い。
40代・男性

店員さんと店の外であっても会話できるくらい、人と人の距離が近いところ
30代・男性

100個目は君が見つけるじょー!
40代・男性

大野城で

そだててる

大野城市で子育てをする
夫婦にインタビューしました。

谷 慧美さん・将豪さん夫婦

大野城市在住・30代

子どもと出かける楽しさも、 悩みを話せる安心も

休日は9カ月になる娘とともに、大野城市の親子サロンやひろばに出かけるのを楽しみにしている谷 慧美さんと将豪さん夫妻。育休中の慧美さんは、出産後しばらく外出の機会が減り、子育てのことを気軽に話せる人がいないことに不安を感じた時期もあったという。

そんな時に出かけた、0歳から利用できる親子サロンや市のコミュニティセンターには「本当に助けられました」と慧美さん。娘を連れて出かけるようになり、同じ月齢の子どもを持つ保護者と会話を交わすことで、心がふっと軽くなっていったそうだ。

無料で相談できる市の「すこやか育児相談」も心強い味方になっている。「子どもの発育や離乳食のことなど、育児の悩みを保健師さんや助産師さん、栄養士さんに相談できて、『これでいいんだ』とほっとします」と慧美さん。将豪さん

も「同じように子育てしている人たちから話を聞いたり、助言をもらったりして、家の環境を整えたことでもあります。家族の安心につながっています」と話す。

親になって感じる

この街でよかった理由

大野城市で生まれ育った将豪さんは、子どもが生まれて改めて「大野城市の子育てのしやすさ」を実感している。子どもがのびのび遊べる環境があり、中学生まで医療費が無料。将来の教育環境も充実している。

都心まで車で15〜20分と利便性が良い一方で、大きな公園が多く、緑も豊かだ。「朝起きて窓の外に広がる自然の風景や空気が好きなんです。長く住むには、やっぱりここがいいですね」と夫妻は口をそろえる。



休日に家族でよく訪れる大野城いこいの森。「これから娘がどんどん歩くようになったら、一緒に散歩したり、公園でたくさん遊んだりするのが楽しみです」と谷さん夫婦。



のびのび過ごせる、 子育てを支える場所

大野城市で子育てを始める家族にとって、心強い存在が「れいわ子ども情報センター」だ。1階の「親子サロン」は、おもちゃが充実した室内で、乳幼児がのびのびと過ごせる。谷さん夫婦は、同じ月齢の子どもを真似する娘の姿に、家では気づけなかった成長を感じたという。他にも、「スタッフの方々が温かく迎えてくれて、気分転換できる場所」「ここで出会った人たちと友達になれた」との声も。子どもが安心して過ごせるだけでなく、子育てに向き合う家族の不安にそっと寄り添う場所として親しまれている。

れいわ子ども情報センター

就学前の乳幼児とその保護者が、自由かつ安全に遊びながら保護者同士の交流ができる。▶大野城市瓦田4-2-1(すこやか交流プラザ内) 10:00~16:00
詳しくはこちら▼



支援事業について一部ご紹介

給食費無償化

子育て世帯の負担軽減を目的に、小中学校の給食を無償で提供。アレルギー等の理由やランチ給食を選択しない児童生徒の世帯には、食材費相当額を支給している。

ランドセルクラブ

放課後の小学生に学びや遊び、体験活動を提供し、自主性と社会性を育てている。学校・家庭・地域が連携する取り組みとして、大野城市の全小学校で実施している。

待機児童0人

大野城市は2024年4月1日時点で、待機児童ゼロを達成。保育を希望する家庭が、安心して子育てと仕事を両立できる環境づくりを進めている。

詳しくはこちら



大野城で はたららく

大野城市で
はたららくお二人に、
インタビューしました。

BASKING COFFEE kasugabaru 室本寿和さん・朋子さん夫婦

海外生活を経て福岡へ戻り、世界的コーヒー雑誌「STANDART」日本版の制作にも携わる室本さんが、2021年に西鉄春日原駅から徒歩2分の錦町の商店街で「BASKING COFFEE kasugabaru」を開店。東区の千早と中央区の六本松にも展開する BASKING COFFEEの姉妹店だ。スペシャルティコーヒーと焼き菓子を軸に、人と人がつながる温かな居場所を提供している。



一杯のコーヒーが、人と街を温かくつなぐ。
この街の「入口」のような居場所でありたい

「コーヒー屋は、街の入口だと思
うんですよ」。そう語るのは、西
鉄春日原駅近くの商店街でコー
ヒーショップを営む室本寿和さん
と朋子さん夫婦。

「地域の人が訪れて会話が生ま
れて、そこからいろんな関係が広
がっていく。そんな店にしたいと
思っただけです」。その思いは、店の
コンセプトにも表れている。

「I'm your coffee shop」
—
あなたのコーヒーショップでありたい。
有名になることよりも、気負
わず立ち寄れる日常の居場所であ
りたい。そんな思いを込めて、二
人はこの店を育ててきた。

店内で生まれる会話から芽生
える、緩やかなつながり

昼間は公園帰りの親子が訪れ、
夕暮れ時には仕事帰りの常連さん
が一杯のコーヒーでひと息つく。学
校帰りの学生や、買い物帰りのお
年寄りもいる。

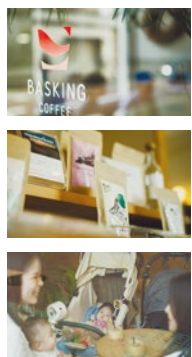
「また会いましたね」「この間はあ
りがとう」。コーヒーを飲みながら、
お客さん同士が自然と話し始め
る。そんなやりとりが何より好き
だと、室本さん夫婦は笑う。

変わりゆく街の中で、変わら
ない場所になる

「大野城って、さりげなく声を
かけてくれる、ちょうどいい温か
さがある。それがこの店の空気に
もつながっている気がします」と



BASKING COFFEE kasugabaru
大野城市錦町 2-1-18 11:00~19:00 木休そのほか不定休
@ basking.kasugabaru



「これからも、お客さんたちの人
生にそと寄り添いながら、その
変化や成長を見届けていけるお店
でありたいです」
変わりゆく街の中で、誰かに
とっての「変わらない場所」であり
たい。暮らしのそばで、人と街を
温かくつなぎながら。室本さん
夫婦は今日も店に立つ。

支援事業に ついて一部 ご紹介

経営相談・創業支援 (大野城市商工会)

市商工会と連携して創業前の事業計画づくりから、創業後の経営相談までを一貫して支援。セミナーの開催や、経営指導員・中小企業診断士による個別相談を通じ、新たな起業への一歩を後押ししている。

中小企業向け融資制度

市内で1年以上事業を営む中小企業者を対象に、最大1,000万円の融資を実施。返済期間は最長10年、年利1.3%で、保証料補助にも対応し、円滑な資金調達を支援している。

大野城市障がい者支援センター 「まどか・ゆいばる」

市内在住の身体・知的障がいのある方を対象に、日常生活から就労、社会参加まで幅広く支援。一人ひとりの「できること」を大切に、安心して通える環境を整えている。

詳しくはこちら



わたしが選んだ、 大野城。

都会すぎず自然もあり

のびのびと子育てができる穏やかな環境。

家族の時間を大切にしながら

自分たちらしく暮らせる日々。

比べて、迷ってたどり着いた答えが

大野城でした。

